

**UPMC | ISMETT**  
Palermo

**IRCCS**  In partenariato con  
la Regione Siciliana

**CARTA dei  
SERVIZI**





Questa guida ha l'obiettivo di fornire informazioni dettagliate sull'**assistenza sanitaria** e sui **servizi clinici** offerti dall'**IRCCS ISMETT-UPMC**, con l'intento di garantire trasparenza e orientamento per i nostri pazienti.

Le nostre équipes, altamente qualificate e specializzate, sono impegnate a offrire **cure della massima qualità**, ponendo il paziente al centro del nostro operato.

Per qualsiasi chiarimento o informazione aggiuntiva, vi invitiamo a contattarci.

*Saremo lieti di assistervi e rispondere a ogni vostra esigenza.*

## MISSIONE

ISMETT-UPMC garantisce ai pazienti un'assistenza di eccellenza, contribuendo alla definizione del sistema sanitario di domani attraverso l'innovazione clinica e gestionale, attività di ricerca e formazione e aggiornamento continuo del personale clinico.

## VISIONE

ISMETT-UPMC opera quale punto di riferimento regionale, nazionale e internazionale per i trapianti di organi solidi e per terapie ad alta specializzazione, rivolte sia a pazienti adulti sia pediatrici, inclusi quelli affetti da malattie rare. Particolare attenzione è riservata alla Regione Siciliana e ai paesi del bacino del Mediterraneo. L'Istituto si distingue per un modello di assistenza sanitaria innovativo, che dimostra l'efficacia della collaborazione tra settore pubblico e privato. Tale modello consente di tradurre in pratica la visione di UPMC: fornire cure sanitarie sicure ed eccellenti a un numero sempre maggiore di persone. La nostra missione è rafforzata dalla collaborazione con altre strutture sanitarie, con la comunità medica locale e con le comunità scientifiche nazionali e internazionali.

## VALORI

I nostri valori sono:

### **QUALITÀ E SICUREZZA**

Creare un ambiente sicuro nel quale la qualità è il nostro principio guida.

### **DIGNITÀ E RISPETTO**

Trattare tutte le persone con dignità e rispetto.

### **ATTENZIONE E ASCOLTO**

Prestare ascolto e avere a cuore i nostri pazienti, i nostri colleghi e i cittadini nel nostro territorio.

### **RESPONSABILITÀ E INTEGRITÀ**

Lavorare garantendo alti livelli di responsabilità e integrità.

### **ECCELLENZA E INNOVAZIONE**

Pensare in modo creativo e puntare all'eccellenza in tutto quello che facciamo.

## 01

### ISMETT-UPMC

---

- 7 ▶ L'ISTITUTO
- 8 ▶ COME ARRIVARE
- 9 ▶ CONSIGLIO DI AMMINISTRAZIONE, COLLEGIO SINDACALE  
E ORGANIGRAMMA
- 10 ▶ ATTIVITÀ CLINICA
- 11 ▶ DATI ISTITUTO
- 12 ▶ SOSTIENI ISMETT-UPMC

## 02

### INFORMAZIONI GENERALI

---

- 14 ▶ UFFICIO RELAZIONI CON IL PUBBLICO
  - ▶ PRENOTARE UNA VISITA
- 15 ▶ IL NOSTRO PROGRAMMA DI ATTIVITÀ PRIVATA ISTITUZIONALE
  - ▶ ACCOGLIENZA E ACCETTAZIONE
- 16 ▶ RICOVERO
  - ▶ LUDOTECA
- 17 ▶ COLLOQUI CON I MEDICI
  - ▶ VISITE DI PARENTI E AMICI
  - ▶ DIMISSIONE
- 18 ▶ QUALITÀ DELLE CURE E SICUREZZA DEL PAZIENTE
- 20 ▶ L'IGIENE DELLE MANI PER PREVENIRE LE INFEZIONI
- 20 ▶ SERVIZIO PAZIENTI INTERNAZIONALI

# 03

## I PROGRAMMI DI TRAPIANTO

---

- 22 ▶ IL TRAPIANTO DI FEGATO
- 23 ▶ IL TRAPIANTO DI RENE
- 24 ▶ IL TRAPIANTO DI PANCREAS E DI ISOLE  
NEI PAZIENTI DIABETICI
- 25 ▶ IL TRAPIANTO DI CUORE
- 26 ▶ IL TRAPIANTO DI POLMONE

# 04

## CHIRURGIE E TERAPIE AD ALTA SPECIALIZZAZIONE

---

- 28 ▶ IL DIPARTIMENTO DI ANESTESIA E  
TERAPIA INTENSIVA
  - ▶ IL DIPARTIMENTO PER LA CURA E  
LO STUDIO DELLE PATOLOGIE  
ADDOMINALI E DEI TRAPIANTI  
ADDOMINALI
- 31 ▶ HEART CENTER - CENTRO CUORE
- 34 ▶ CHEST CENTER - CENTRO TORACE

# 05

## CARTA DEI DIRITTI E DOVERI DEL PAZIENTE

---

- 40 ▶ DIRITTI E DOVERI DEL PAZIENTE
- 42 ▶ TUTELA DEI DIRITTI DEI BAMBINI  
OSPEDALIZZATI

# 06

## I PARTNER DI ISMETT-UPMC

---

- 43 ▶ UPMC
  - ▶ AZIENDA DI RILIEVO NAZIONALE AD  
ALTA SPECIALIZZAZIONE (ARNAS)  
"CIVICO E BENFRATELLI - GIOVANNI DI  
CRISTINA - MAURIZIO ASCOLI"
  - ▶ FONDAZIONE RIMED

**Alta specializzazione** al  
centro del Mediterraneo





*IRCCS ISMETT-UPMC: una partnership internazionale per la ricerca medico-scientifica e la cura del paziente*

L'IRCCS ISMETT-UPMC (Istituto Mediterraneo per i Trapianti e Terapie ad Alta Specializzazione) è un istituto di ricovero e cura a carattere scientifico specializzato nella ricerca e nella cura delle insufficienze terminali d'organo, nonché nelle terapie ad alta specializzazione.

La sinergia tra ricerca innovativa, collaborazioni internazionali e un impegno costante nel migliorare la qualità delle cure fa di ISMETT-UPMC un punto di riferimento nella gestione delle insufficienze terminali d'organo e nei trapianti nel contesto del Mediterraneo.

Fondato a Palermo grazie alla collaborazione fra la Regione Siciliana e UPMC (University of Pittsburgh Medical Center), l'Istituto si distingue per la sua gestione sanitaria innovativa e per l'eccellenza nell'erogazione di cure di alto livello. Nel 2017, la Fondazione Ri.MED, istituita dalla Presidenza del Consiglio dei Ministri in collaborazione con il CNR, l'Università di Pittsburgh e l'UPMC, è entrata a far parte della compagine azionaria con l'obiettivo di promuovere e sostenere progetti di ricerca nel campo delle biotecnologie.

Grazie all'integrazione delle conoscenze e delle competenze dell'Università di Pittsburgh e del suo Centro Medico, leader a livello internazionale nel settore dei trapianti, ISMETT-UPMC ha arricchito il panorama sanitario palermitano con esperienze e professionalità acquisite in ospedali, centri di ricerca e università di fama mondiale.

Riconosciuto per l'alta qualità dei suoi servizi, ISMETT-UPMC è il primo ospedale nel Meridione ad aver ricevuto l'accreditamento dalla Joint Commission International (JCI), un prestigioso ente di valutazione che attesta l'eccellenza nelle cure, la sicurezza dei pazienti e l'impegno costante nel miglioramento delle performance cliniche e gestionali.

ISMETT-UPMC è inoltre attivamente impegnato a considerare le specifiche esigenze della popolazione femminile, avendo ricevuto il riconoscimento "bollino rosa" per i bienni 2014/15, 2016/17, 2018/19, 2020/21, 2022/23 e 2024/25. Questo riconoscimento sottolinea l'attenzione rivolta a fornire cure sensibili e mirate, contribuendo a garantire un'assistenza sanitaria inclusiva e di qualità.

## COME ARRIVARE

ISMETT-UPMC si trova in via Tricomi, 5 di fronte all'Area d'Emergenza dell'ARNAS Civico di Palermo.



### ...in auto

#### *Dall'autostrada*

Percorrere la circonvallazione di Palermo e uscire allo svincolo di via Ernesto Basile, immettendosi nella stessa via e seguendo la segnaletica ISMETT-UPMC o Ospedale Civico.

#### *Dalla stazione centrale*

Percorrere Corso Tukory, seguendo la segnaletica specifica.



### ...in autobus

#### *Dalla stazione centrale*

Autobus linea 246.

#### *Da piazza Politeama*

Autobus linea 108.

La fermata è in via Tricomi, proprio davanti all'ingresso pedonale di ISMETT-UPMC.



### ...in metropolitana

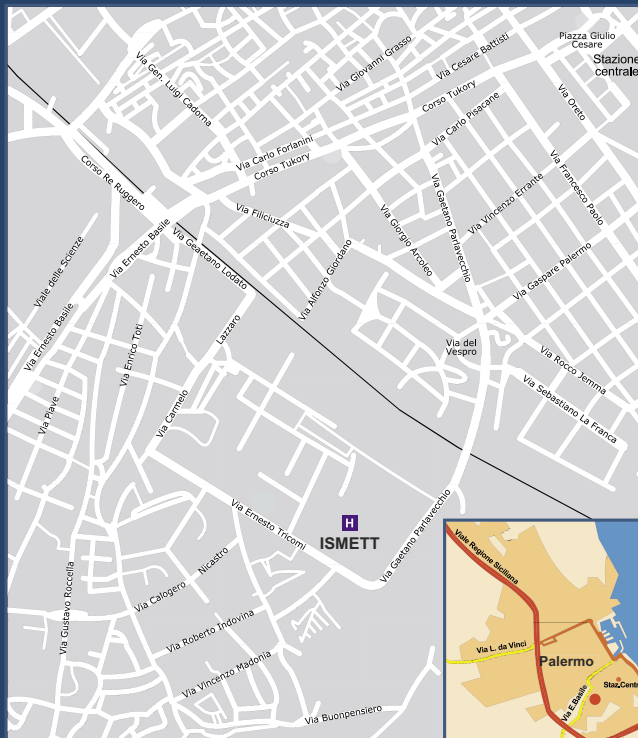
Scendere alla stazione "Vespri", che dista 10 minuti a piedi da ISMETT-UPMC.



### ...da e per l'aeroporto

Treno Trinacria Express dall'aeroporto Falcone e Borsellino fino alle stazioni "Vespri", partenza ogni 30-60 minuti.

Pullman dall'aeroporto alla stazione centrale.



## Parcheggio

Si trova nello spazio antistante all'ingresso principale dell'ospedale. Di seguito le tariffe:

TARIFFA VALIDA PER PAZIENTI AMBULATORIALI  
O IN DAY HOSPITAL  
TUTTI I GIORNI DALLE ORE 00:00 ALLE ORE 24:00

Primi 15 minuti: **gratis**  
Successivi 60 minuti o frazione: **€ 4,00**  
Ogni ora successiva o frazione: **€ 2,00**

TARIFFA VALIDA PER PAZIENTI IN RICOVERO  
ORDINARIO E PER TUTTI GLI ALTRI UTENTI  
TUTTI I GIORNI DALLE ORE 00:00 ALLE ORE 24:00

Primi 30 minuti: **gratis**  
Successivi 60 minuti o frazione: **€ 2,00**  
Ogni ora successiva o frazione: **€ 1,00**

## CONSIGLIO DI AMMINISTRAZIONE

### Presidente

Camillo Ricordi

### Consiglieri

Joel Byron Nelson  
Salvatore Seminara  
Michele Vaira  
Ugo Palazzo

## COLLEGIO SINDACALE

### Presidente

Giuseppe Genco

### Sindaci

Daria Beatrice Langosco di Langosco (*Sindaco Effettivo*)  
Dario La Marca (*Sindaco Effettivo*)  
Laura Bonato (*Sindaco Supplente*)  
Mario Tedesco (*Sindaco Supplente*)

## ORGANIGRAMMA

### Direttore d'Istituto

Angelo Luca

### Direttore Attività Sanitarie

Cinzia Di Benedetto

### Direttore Clinico

Antonio Arcadipane

### Direttore Operations

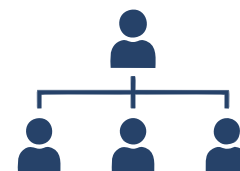
Astrid Pietrosi

### Direttore Amministrazione e Finanza

Giuseppe Alongi

### Direttore Professioni Sanitarie

Giuseppe Arena



## ATTIVITÀ CLINICA

ISMETT-UPMC si dedica alla cura di pazienti adulti e pediatrici affetti da malattie complesse che compromettono gli organi vitali.

Il trattamento dell'insufficienza terminale d'organo ha subito significativi progressi grazie all'introduzione di programmi di trapianto, che offrono una valida opzione terapeutica per situazioni cliniche altrimenti irreversibili.

Tuttavia, i trapianti non sono l'unica soluzione per le insufficienze terminali d'organo. Una parte di queste gravi patologie può essere gestita con successo attraverso terapie mediche, tecniche chirurgiche, radiologiche ed endoscopiche.

Pertanto, le competenze dell'Istituto sono accessibili anche a pazienti non necessariamente candidati a trapianto, ma che affrontano malattie complesse, comprese le malattie rare, e richiedono un'assistenza altamente specializzata.

Per accedere ai servizi di ISMETT-UPMC, il paziente può richiedere una **prima visita ambulatoriale, prenotabile su indicazione del medico di famiglia**.

Le prestazioni ambulatoriali offerte includono visite specialistiche in:

- Epatologia
- Gastroenterologia
- Nefrologia
- Cardiologia
- Pneumologia
- Pediatria
- Cardiochirurgia
- Chirurgia addominale
- Chirurgia toracica

L'approccio multidisciplinare dell'istituto garantisce un trattamento integrato e personalizzato, in grado di rispondere in modo efficace alle esigenze specifiche di ogni paziente.



### I NOSTRI DATI

*31 luglio 1999 - 31 dicembre 2023*

**Numero di trapianti:** 3.290

*1 gennaio - 31 dicembre 2023*

**Numero di trapianti:** 223

**Numero ricoveri totali:** 6.711

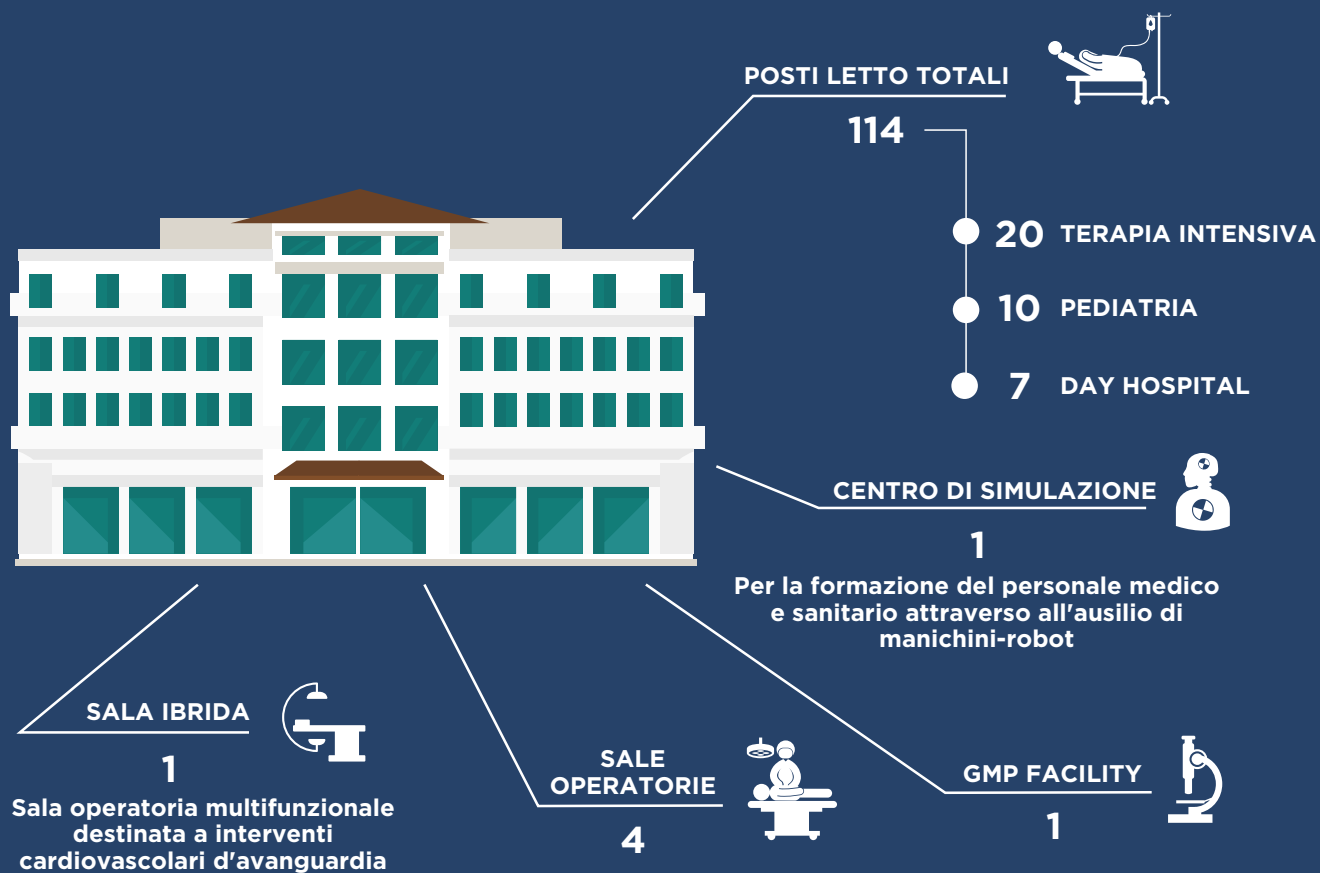
**Sedute sala operatoria:** 1.964

**Percentuale ricoveri in urgenza:** 8,5 %

**Ricoveri Day Hospital:** 2.988

**Degenza media:** 8,28%

# DATI ISTITUTO




## SOSTIENI ISMETT-UPMC

Per supportare le attività di ricerca di ISMETT-UPMC è possibile effettuare una donazione inserendo nella causale “Fondo di Solidarietà ISMETT” tramite:

- **Conto corrente postale (n. 66898289) intestato a ISMETT srl**
- **Bonifico bancario**
  - **Beneficiario: ISMETT srl**
  - **Banca: Intesa Sanpaolo spa**
  - **ABI 03069 - CAB 04600 CIN “C”**
  - **IBAN: IT52C0306904600100000003760**

È possibile sostenere ISMETT-UPMC anche attraverso il **5x1000**, inserendo il codice fiscale dell’Istituto **04544550827** nella casella della dichiarazione dei redditi riservata al “Finanziamento alla Ricerca Sanitaria”.



A healthcare professional in blue scrubs is shown from the back, holding the hand of a patient lying in a hospital bed. The background is a clinical setting with medical equipment and a blue cabinet. A semi-transparent dark blue box is overlaid on the right side of the image, containing white text.

La partnership con UPMC  
garantisce ai pazienti  
**cure e terapie**  
all'avanguardia

**INFORMAZIONI  
GENERALI**

## Ufficio Relazioni con il Pubblico (URP)

Lo strumento attraverso il quale ISMETT-UPMC ascolta e comunica con gli utenti è attivo dal lunedì al venerdì dalle ore 10 alle ore 15.

Telefono: 091 2192675

Fax: 091 2192432

E-mail: [urp@ismett.edu](mailto:urp@ismett.edu)

Posta: ISMETT via E.Tricomi, 5 - 90127 - Palermo

Per presentare una segnalazione, è necessario utilizzare l'apposito modulo disponibile sul sito [www.ismett.edu](http://www.ismett.edu) allegando, ove necessario, il modello di delega.

Il modulo e la documentazione prodotta devono essere inviati all'URP con una delle seguenti modalità:

- Consegna diretta negli orari di apertura.
- Inserimento nelle urne dislocate in ospedale.
- Inviando un fax (091 2192432).
- Inviando una email ([urp@ismett.edu](mailto:urp@ismett.edu)).
- Per posta: ISMETT-UPMC via E. Tricomi, 5 - 90127 - Palermo

Il termine per inviare una segnalazione o un reclamo è di 30 giorni. Ricevuto il reclamo, sarà avviata un'indagine interna. La risposta formale conclusiva sarà data di norma entro 60 giorni.

Le osservazioni presentate oltre i termini saranno esaminate soltanto se il ritardo è giustificato dalle condizioni ambientali o personali dell'utente.

## Prenotare una Visita

Presso ISMETT-UPMC, è possibile seguire un percorso di diagnosi ed eventuale terapia in convenzione Servizio Sanitario Nazionale (SSN) per i pazienti che presentano le seguenti condizioni:

- **Insufficienze terminali d'organo** candidabili al trapianto in età adulta e pediatrica (polmoni, cuore, fegato, rene).
- **Patologie oncologiche** di organi solidi (polmoni, fegato e vie biliari, pancreas) suscettibili di chirurgie maggiori in età adulta e pediatrica.
- **Patologie complesse** che richiedono interventi chirurgici ad alta specializzazione in cardiocirurgia, chirurgia addominale, chirurgia toracica e chirurgia pediatrica.
- **Condizioni mediche** che necessitano di procedure ad alta specializzazione in cardiologia interventistica, radiologia interventistica ed endoscopia.
- **Malattie pediatriche** del fegato, delle vie biliari e del pancreas, incluse malattie rare, epatometaboliche, nutrizionali, infettive, malformative ed epatopatie autoimmuni.

Per valutare se la propria condizione medica rientra tra quelle trattate da ISMETT-UPMC, è necessario inviare la seguente documentazione all'indirizzo email [ufficioprenotazioni@ismett.edu](mailto:ufficioprenotazioni@ismett.edu):

- Documentazione relativa alla condizione medica (relazioni mediche disponibili, referti di esami radiologici e/o di laboratorio).
- Richiesta di visita specialistica su apposito ricettario del servizio sanitario nazionale (specificando la branca).
- Recapiti telefonici.

Una volta ricevuta e valutata la documentazione, ci impegniamo a comunicare la data della Prima Visita qualora la condizione documentata rientri tra le patologie trattate dal nostro Istituto.

## Il nostro Programma di Attività Privata Istituzionale

Presso il nostro Centro è attivo un programma di Attività Privata Istituzionale, che si affianca all'offerta dei servizi già erogati e riguarda, in particolare, visite specialistiche, prestazioni diagnostiche, di laboratorio e strumentali esclusivamente ambulatoriali che non richiedono il ricovero e che non rientrano nella mission istituzionale.

Il programma si rivolge ai pazienti che per quadro diagnostico non posso afferire all'attività clinica svolta da ISMETT-UPMC.

- Visite specialistiche ambulatoriali con i medici della nostra struttura.
- Esami di laboratorio.
- Diagnostica per immagini.
- Esami endoscopici.
- Medicina nucleare.
- Anatomia Patologica.

Le prestazioni effettuate in regime privato sono a pagamento. L'ammontare della tariffa varia a seconda della prestazione e della modalità di prenotazione selezionata.

È possibile prenotare una visita in regime di Attività Privata:

- Collegandosi al sito:  
<https://www.ismett.edu/it/prenotaonline-ismett/>
- Inviando una mail a: [attivitaprivata@ismett.edu](mailto:attivitaprivata@ismett.edu)

## Accoglienza e Accettazione

ISMETT-UPMC dispone di sportelli di accettazione polifunzionali e di un sistema elettronico avanzato per semplificare l'accesso dei pazienti alle prestazioni cliniche prenotate.

All'arrivo in Istituto, il personale di accoglienza

vi assisterà nell'utilizzo del totem elettronico per selezionare il servizio richiesto. Le fasi principali sono le seguenti:

1. Ritirare il biglietto per il vostro turno semplicemente toccando lo schermo del totem.
2. Attendete il vostro turno nell'area di attesa designata, dove sugli schermi verrà indicato lo sportello dell'Accettazione a cui recarvi.
3. Recatevi allo sportello indicato, portando con voi i documenti personali necessari.

L'operatore allo sportello completerà le procedure di accettazione e registrazione.

In caso di **ricovero**, sarà preparata la cartella clinica e vi saranno comunicati il reparto e la stanza assegnata.

Per le **visite ambulatoriali**, al termine dell'accettazione e della registrazione, vi sarà fornito un documento contenente:

- Il programma delle prestazioni previste per la giornata.
- La stanza dove svolgerà la prestazione.
- Il numero progressivo del vostro turno per quella stanza.
- Le indicazioni sui percorsi da seguire e sulle aree di attesa.

Gli schermi nelle sale di attesa visualizzeranno il numero del turno e la stanza dove avverrà la visita o la prestazione programmata.

**Il personale di accoglienza è sempre a disposizione per fornire assistenza e rispondere a qualsiasi domanda o dubbio.**

## Ricovero

Per il ricovero presso ISMETT-UPMC, l'orario di ingresso viene comunicato il giorno precedente all'evento.

Al momento del ricovero è fondamentale portare con sé la seguente documentazione:

- Documento d'identità valido.
- Proposta di ricovero su ricettario SSR e scheda di accesso in ospedale (All. E) redatte dal medico curante.
- Tessera sanitaria regionale.
- Codice fiscale.
- Eventuali tessere di esenzione per patologia, reddito o invalidità, in corso di validità.
- Un elenco dettagliato dei farmaci assunti fino al momento del ricovero.
- Referti di visite mediche o esami effettuati.

**In caso di improvvisa indisponibilità di posti letto, dovuta a cause impreviste e non rimandabili (come un trapianto urgente), il ricovero programmato potrebbe essere annullato con breve preavviso. In tal eventualità, ISMETT-UPMC si impegna a riprogrammare il ricovero nel più breve tempo possibile. Se, invece, il paziente non può presentarsi per il ricovero al momento della convocazione, verrà nuovamente inserito in lista di attesa con la data della rinuncia.**

Seguire queste indicazioni contribuirà a rendere il processo di ricovero più efficiente e agevole per tutti.

### *Durante il ricovero*

Durante il ricovero presso ISMETT-UPMC, si sconsiglia vivamente di non portare con sé oggetti di valore.

Nella vostra stanza troverete tutto il necessario

per il soggiorno, inclusi lenzuola, asciugamani, saponi, carta igienica, asciugacapelli e acqua minerale. Vi invitiamo a portare solo l'essenziale: biancheria, pantofole e articoli per l'igiene personale.

In preparazione a interventi chirurgici o procedure diagnostiche, è importante attenersi alle seguenti indicazioni:

- Non indossare trucco.
- Evitare smalto o unghie artificiali.
- Prestare particolare attenzione all'igiene personale del corpo e dei capelli.
- Indossare biancheria preferibilmente in fibre naturali, come cotone, lino o seta.
- Portare con sé eventuali documenti sanitari o piani terapeutici non ancora consegnati al coordinatore.

Ricordiamo che è assolutamente vietato fumare, sia all'interno dell'ospedale sia nelle aree esterne segnalate dai cartelli.

### *Educazione alla salute*

ISMETT-UPMC ha avviato un progetto mirato a migliorare la relazione medico-paziente e a fornire indicazioni utili per i pazienti affetti da patologie croniche associate alle insufficienze terminali d'organo. Al momento dell'arrivo, vi sarà consegnato un "Welcome Kit", contenente brochure e opuscoli informativi che vi accompagneranno durante il soggiorno presso il nostro Istituto, fornendovi un supporto utile per la gestione della vostra salute.

## Ludoteca

La nostra ludoteca riservata ai pazienti pediatrici è aperta tutti i giorni e si trova nell'area pediatrica.

## Colloqui con i Medici

Il nostro staff clinico è sempre disponibile a rispondere alle domande dei parenti autorizzati a ricevere notizie sul vostro stato di salute.

### Terapia Intensiva:

Ogni giorno dalle 14 alle 15 (stanza colloqui nella sala d'attesa al secondo piano).

Per tutti gli altri reparti i nostri medici sono disponibili:

- Dal lunedì al venerdì dalle 13 alle 15.
- Il sabato e la domenica, il medico di guardia o il medico specialista di turno vi potranno dare tutte le informazioni, compatibilmente alle esigenze del reparto.

Si prega sempre di contattare i segretari di reparto per stabilire il luogo dell'incontro.

### Pazienti pediatrici:

Il nostro team è sempre in contatto con i genitori dei bambini ricoverati e con gli ospedali esterni tramite mail e tramite contatto del pediatra reperibile via centralino

## Visite di Parenti e Amici

Data la tipologia di pazienti in cura presso il nostro Istituto, gli ingressi sono strettamente regolamentati per proteggere dal rischio di infezioni e garantire lo svolgimento dell'attività clinica. L'ingresso è consentito a una sola persona per volta (è possibile alternarsi) tutti i giorni dalle 13 alle 18, salvo diverse indicazioni dal reparto.

Vi preghiamo di usare con estrema discrezione i telefoni cellulari, di rispettare gli orari di ingresso ai reparti e di non portare fiori o cibo ai pazienti per evitare il rischio di infezioni.

**I visitatori non possono fermarsi durante la notte. Il nostro staff infermieristico si**

**prenderà cura dei vostri cari 24 ore su 24.**

### *Pazienti pediatrici*

Nel reparto di **Degenza** uno dei genitori deve stare con il minore anche la notte. Gli altri familiari dovranno attenersi all'orario di visita normale.

Nel reparto di **Terapia Intensiva** l'accesso è consentito solo ai genitori o a chi ne fa le veci. Se il bambino è cosciente un genitore deve sempre stare con il figlio/a, anche di notte. Se il bambino è sedato, i genitori devono seguire i normali orari di visita, ma potranno entrare insieme nella stanza.

## Dimissione

### *Lettera di dimissione*

La lettera di dimissione è un documento essenziale che contiene informazioni cruciali per la continuità della cura a casa, ed è fondamentale per garantire una transizione fluida e sicura dal ricovero al ritorno a casa.

All'interno della lettera troverete:

- La relazione per il vostro medico curante, che includerà raccomandazioni specifiche e informazioni dettagliate sulla vostra terapia.
- Prescrizioni terapeutiche da seguire a casa.
- Indicazioni per le medicazioni successive al ricovero, la rimozione di punti di sutura e i controlli ambulatoriali successivi.
- Consigli sulla vostra vita quotidiana, eventuali indicazioni dietetiche e le prescrizioni dei farmaci.
- Modalità di assunzione delle medicine (orari, rapporto con i pasti, durata del trattamento, ecc.).

Se per qualsiasi motivo non fosse possibile consegnare la relazione definitiva al momento della dimissione, vi verrà fornita una lettera provvisoria con le istruzioni terapeutiche e la data in cui sarà possibile ottenere la relazione definitiva tramite fax, e-mail o recandosi al reparto.

Si consiglia vivamente di leggere la relazione di dimissione con attenzione prima di lasciare il reparto, in modo da poter chiedere spiegazioni al vostro medico di riferimento su eventuali punti poco chiari. Assicuratevi di comprendere appieno le raccomandazioni per una corretta gestione della vostra salute una volta a casa.

### *Questionario di gradimento*

Vi invitiamo a compilare il Questionario di gradimento che vi invieremo dopo la dimissione e che ci aiuta a migliorare gli standard di qualità che offriamo ai nostri pazienti.

### *Certificato di ricovero*

È il certificato da consegnare al proprio datore di lavoro e può essere richiesto al personale di segreteria clinica prima della dimissione.

### *Cartella clinica*

La richiesta della cartella clinica presso l'Ufficio Cartelle Cliniche richiede un'apposita domanda scritta. Il rilascio della copia avviene solitamente circa due settimane dopo la presentazione della domanda completa, che include la compilazione dei moduli necessari

## **Qualità delle Cure e Sicurezza del Paziente**

ISMETT-UPMC si impegna attivamente nella promozione della Clinical Governance, aderendo agli standard della Joint Commission International (JCI) e adottando un Piano Annuale per il Miglioramento della Qualità e della Sicurezza del Paziente (QPS). Questo

piano rappresenta il pilastro della nostra filosofia organizzativa, mirata al miglioramento continuo delle prestazioni ospedaliere.

Il Piano Annuale per la Qualità e la Sicurezza del Paziente si fonda su quattro elementi principali:

- **Chiare responsabilità** del personale coinvolto.
- **Raccolta e analisi dei dati** per individuare le aree di miglioramento.
- **Metodologie precise** per l'implementazione delle azioni correttive.
- **Obiettivi annuali** definiti per creare un ambiente più sicuro e migliorare la qualità delle cure fornite.

Tutto il personale clinico è attivamente coinvolto, creando una cultura in cui il miglioramento delle prestazioni e la sicurezza del paziente sono parte integrante della pratica quotidiana.

Il **Programma Qualità e Sicurezza del Paziente** è supervisionato dal *Comitato Total Council on Quality and Patient Safety*, che funge da collegamento tra il Consiglio di Amministrazione e i vari comitati multidisciplinari dedicati a specifiche aree di intervento, tra cui:

1. Revisione delle Cartelle Cliniche
2. Gestione del Rischio Clinico
3. Controllo delle Infezioni Ospedaliere (CIO)
4. Rianimazione Cardiopolmonare
5. Salute e Sicurezza
6. Gestione dei Sinistri
7. Buon Uso del Sangue
8. Gestione del Dolore

## Il Sistema di Gestione Qualità coinvolge l'intera organizzazione e prende in considerazione:

- Un robusto sistema di monitoraggio di KPI relativi ad *outcome* clinici, sicurezza del paziente, infezioni correlate all'assistenza ed esperienza del paziente.
- La Sicurezza del paziente attraverso l'analisi e il monitoraggio degli eventi avversi prevenibili segnalati dal personale.
- Gli standard e le norme di diversi modelli di certificazione volontaria, tra cui *Joint Commission International*, norma UNI ISO 9001:2015, UNI EN 50001: e sistema di gestione integrato Sicurezza, Ambiente e Energia secondo la norma UNI EN ISO 14001:2015, UNI ISO 45001:2018, UNI EN 50001:2018.
- L'esperienza del paziente attraverso il monitoraggio delle valutazioni espresse dai pazienti, l'analisi dei reclami e la valutazione dei sinistri.
- Un regolare programma di audit interni e periodiche verifiche condotte da enti esterni che certificano il rispetto delle norme e degli standard adottati.
- L'adozione di protocolli clinici basati sulle prove di efficacia.
- La formazione continua degli operatori.

I dati della valutazione della **Patient Experience** sono disponibili sul sito aziendale di ISMETT ([www.ismett.edu](http://www.ismett.edu)) nella sezione dedicata. I dati del monitoraggio dei **KPI** sono pubblicati sul sito aziendale di ISMETT ([www.ismett.edu](http://www.ismett.edu)) con cadenza annuale, nell'apposita sezione "Qualità". Gli standard legati alle **Performance Trapianti** sono pubblicati sul sito del Centro Nazionale Trapianti ([www.trapianti.salute.gov.it](http://www.trapianti.salute.gov.it)).

Per segnalazioni sul mancato rispetto degli standard previsti è possibile contattare l'Ufficio relazione con il pubblico (Urp) come da modalità indicate nel paragrafo di questa Carta dedicato all'URP.

## L'Umanizzazione delle Cure e l'Attenzione alla Persona

In ISMETT, il processo di cura pone il paziente al centro, andando oltre la dimensione puramente biologica per abbracciare il benessere psicofisico e la dignità dell'individuo. La nostra assistenza si adatta alle diverse esigenze di età, genere, cultura e fragilità attraverso misure concrete che favoriscono un'alleanza terapeutica solida:

- **Multiculturalità e Accoglienza:** Garantiamo il rispetto dell'identità religiosa e culturale offrendo mediatori culturali su chiamata e menù ospedalieri differenziati (es. Halal, Kosher, vegetariani).
- **Rispetto dei Ritmi Fisiologici:** Tuteliamo il riposo notturno riducendo luci e rumori (Quiet Time) e offriamo flessibilità negli orari per l'igiene personale e la colazione.
- **Area Pediatrica e Fragilità:** Assicuriamo la presenza di un genitore 24 ore su 24 (rooming-in) e spazi dedicati al gioco. Per i pazienti anziani o fragili, adottiamo protocolli specifici per la prevenzione delle cadute e incentiviamo l'uso di ausili personali (occhiali, apparecchi acustici) per ridurre il disorientamento.
- **Supporto Psicologico e Tutela:** Offriamo consulenza psicologica per la gestione del dolore e delle patologie gravi. Inoltre, l'Istituto attiva il "Percorso Rosa" per proteggere e assistere le donne vittime di violenza, garantendo privacy e isolamento protetto.
- **Presenza dei Familiari:** Consideriamo i cari parte integrante della cura, garantendo un'apertura minima dei reparti di degenza di 6 ore al giorno.
- **Comunicazione e Trasparenza:** Ci impegniamo a fornire materiale informativo multilingue e report sui risultati clinici per rendere l'utente partecipe e consapevole del proprio percorso di cura.

## L'igiene delle mani per prevenire le infezioni

L'igiene delle mani è una pratica essenziale e semplice per prevenire le infezioni correlate alle pratiche sanitarie, sia in ospedale che nella vita quotidiana. Una **corretta igiene delle mani** può contribuire in maniera significativa a **ridurre il rischio di infezioni**, sia durante il ricovero che nelle situazioni di vita di tutti i giorni. Per rafforzare l'importanza di questa pratica, il logo che ne promuove l'adozione è visibile in diversi punti della struttura.

**Come.** Le mani vanno lavate accuratamente con acqua tiepida e sapone quando sono visibilmente sporche o dopo l'uso dei servizi igienici. In tutte le altre situazioni, è possibile utilizzare un gel disinfettante a base alcolica, in particolare prima di entrare in contatto con i vostri cari. I lavandini sono presenti nelle stanze di degenza e nei servizi igienici delle sale d'attesa, mentre soluzioni disinfettanti in gel sono disponibili all'ingresso dei reparti, nei corridoi e in tutte le stanze di degenza. Se si utilizza il gel disinfettante, non è necessario bagnare le mani prima o risciacquarle dopo l'applicazione. L'importante è che le mani siano completamente asciutte prima del contatto con altre persone o superfici.

**Quando.** Raccomandiamo di igienizzare le mani nelle seguenti circostanze:

- Prima e dopo aver visitato un vostro caro.
- Prima di entrare nella stanza di un paziente con drenaggi esterni, cateteri venosi o dopo un intervento chirurgico.
- Prima di assistere il vostro familiare durante i pasti.
- Prima di uscire dall'ospedale.

Comportamenti raccomandati per familiari e visitatori: evitate di toccarvi la bocca mentre siete nella stanza del paziente; non sedetevi sui letti dei pazienti; utilizzate esclusivamente i servizi igienici per visitatori, situati nelle aree esterne ai reparti, evitando l'uso dei bagni destinati ai pazienti.

## Servizio Pazienti Internazionali

Il Servizio Pazienti Internazionali di ISMETT-UPMC è dedicato a supportare i pazienti provenienti dall'estero lungo tutto il loro percorso di cura, garantendo un'assistenza altamente personalizzata e di qualità, rivolta sia ai pazienti stessi che alle loro famiglie. Questo team specializzato coordina ogni fase del processo, dalla preparazione del viaggio fino al ritorno nel paese di origine, con l'obiettivo di rendere il percorso di cura il più agevole possibile. Le attività del Servizio Pazienti Internazionali coprono non solo il periodo di degenza a Palermo, ma anche le fasi antecedenti e successive al soggiorno, garantendo un'assistenza completa.

In particolare, il Servizio si occupa di:

- Organizzazione del trasferimento del paziente presso ISMETT-UPMC.
- Supporto per l'ottenimento del visto e del permesso di soggiorno in Italia.
- Accoglienza in aeroporto e assistenza logistica.
- Servizi di interpretariato per facilitare la comunicazione tra pazienti, famiglie e personale medico.
- Assistenza nella ricerca di alloggi per il paziente e la sua famiglia durante la permanenza.
- Coordinamento dei trasporti locali per agevolare gli spostamenti.
- Attenzione alle esigenze religiose e culturali dei pazienti, per assicurare un'assistenza rispettosa delle diverse sensibilità.
- Comunicazioni regolari con le rappresentanze diplomatiche del paese di origine per aggiornamenti clinici e logistici.
- Traduzione della documentazione medica in inglese per facilitare la continuità delle cure all'estero.

Il Servizio Pazienti Internazionali si impegna a garantire la continuità delle cure anche dopo il ritorno del paziente nel paese d'origine. Il team mantiene stretti contatti con i medici curanti e le strutture sanitarie locali. Il Servizio è contattabile ai seguenti recapiti:

- Tel: +39 091 2192602
- Fax: +39 091 2192244
- E-mail: [internationalpatients@ismett.edu](mailto:internationalpatients@ismett.edu)



L'impegno clinico e scientifico di ISMETT-UPMC è incentrato sulla **cura di pazienti** con gravi malattie che ne hanno danneggiato gli organi vitali

**I PROGRAMMI  
DI TRAPIANTO**

## IL TRAPIANTO DI FEGATO

Il programma di trapianto di fegato presso ISMETT-UPMC è stato avviato il 31 luglio 1999, posizionandosi come uno dei migliori in Europa in termini di sopravvivenza, come confermato dai dati ufficiali del Centro Nazionale Trapianti ([www.trapianti.salute.gov.it](http://www.trapianti.salute.gov.it)).

ISMETT-UPMC opera anche programmi dedicati al trapianto da donatore vivente e pediatrico. Nel trapianto da donatore vivente, individui sani, solitamente parenti consanguinei o non consanguinei, donano una parte del loro fegato al paziente, sfruttando la capacità rigenerativa di quest'organo. Rigidi criteri di selezione sono stati implementati per garantire la sicurezza e la salute del donatore.

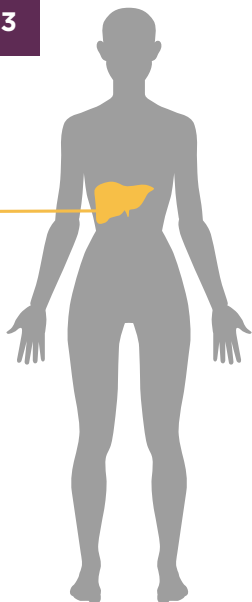
ISMETT-UPMC utilizza anche organi provenienti da donatori marginali e pratica la divisione del fegato proveniente da un donatore cadavere in due parti (split liver). Questa tecnica consente di effettuare il trapianto su due pazienti utilizzando un solo organo: il lobo destro del fegato per un paziente adulto e quello sinistro per un paziente pediatrico. Grazie a queste metodologie innovative, ISMETT-UPMC si posiziona come uno dei centri leader nel trapianto di fegato pediatrico.

### Trapianti di fegato eseguiti nell'anno 2023

#### FEGATO

**107**

di cui **19** da donatore vivente  
di cui **27** pediatrici



#### TRAPIANTI COMBINATI



FEGATO-RENE **1**

### Dati Trapianti da inizio attività al 30 aprile 2024



**1.708**

di cui **179** da donatore vivente

#### TRAPIANTI COMBINATI



FEGATO-RENE **29**



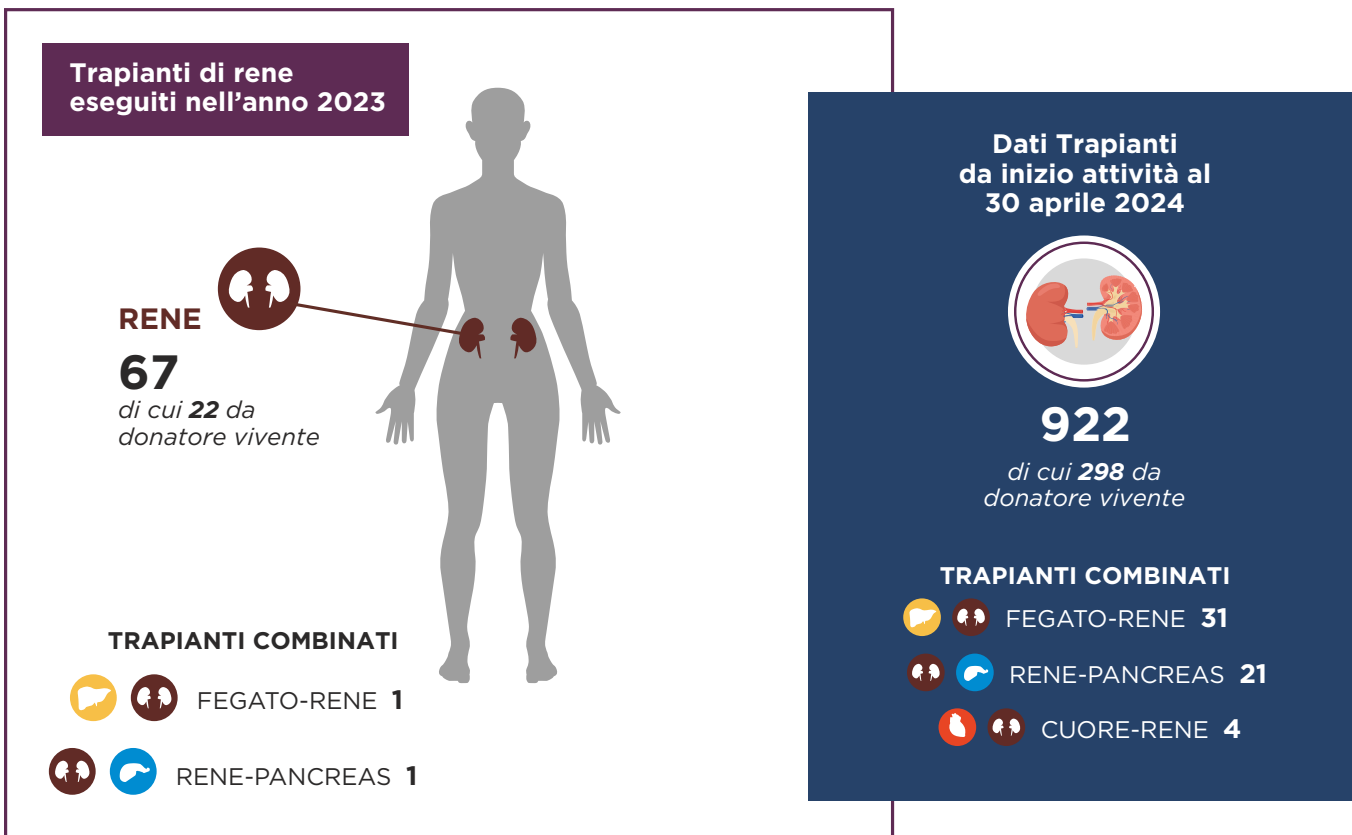
FEGATO-POLMONE **2**

## IL TRAPIANTO DI RENE

Il programma avviato nell'ottobre del 1999, inizialmente era focalizzato sul trapianto da donatore vivente con tecnica mini-invasiva laparoscopica. Nel 2001 è stato avviato il programma di trapianto di rene da donatore cadavere.

ISMETT-UPMC è coinvolto attivamente nel progetto di **trapianto di rene in modalità cross-over** promosso dal Centro Nazionale Trapianti. Questo progetto mira a rendere possibile un maggior numero di trapianti da donatori viventi nonostante incompatibilità HLA o di gruppo sanguigno tra donatore e ricevente. Il programma di trapianto di rene pediatrico ha mostrato una significativa crescita negli ultimi anni, rappresentando l'unico attivo nel sud Italia. I protocolli immunosoppressivi adottati prevedono la non utilizzazione degli steroidi nel protocollo pediatrico o la loro rapida sospensione nel protocollo per adulti.

ISMETT-UPMC opera anche programmi di trapianto combinato rene-pancreas, rene-fegato e rene-cuore. Nel 2001 è stato eseguito per la prima volta in Italia un trapianto di rene da donatore vivente su un paziente sieropositivo.



## IL TRAPIANTO DI PANCREAS E DI ISOLE NEI PAZIENTI DIABETICI

ISMETT-UPMC è autorizzato a eseguire il trapianto di pancreas e di cellule beta (isole pancreatiche), una forma di terapia indicata per pazienti affetti da diabete mellito di tipo 1. Questo tipo di trapianto offre diverse combinazioni:

- **Trapianto rene-pancreas simultaneo** nei pazienti affetti da nefropatia diabetica (insufficienza renale cronica causata dal diabete). In alcuni casi, il donatore del rene può essere diverso dal donatore cadavere che fornisce il pancreas. In questo modo, si ottimizzano le limitate risorse di organi disponibili.
- **Trapianto di pancreas isolato**, eseguito in pazienti con diabete di tipo 1 prima che la nefropatia diabetica si manifesti.
- **Trapianto di pancreas dopo trapianto di rene**, eseguito nei pazienti diabetici di tipo 1 che hanno già ricevuto un trapianto di rene in passato.

### Trapianti di pancreas eseguiti nell'anno 2023

#### PANCREAS

0



Nella cura del diabete di tipo 1, il paziente può avvalersi del trapianto dell'intero pancreas o delle cellule che producono l'insulina.

Il trapianto dell'intera ghiandola o delle sole cellule produttrici dell'insulina viene deciso dal team dei medici e dei chirurghi di ISMETT-UPMC.

#### TRAPIANTI COMBINATI



RENE-PANCREAS 2

### Dati Trapianti da inizio attività al 30 aprile 2024



5

#### TRAPIANTI COMBINATI



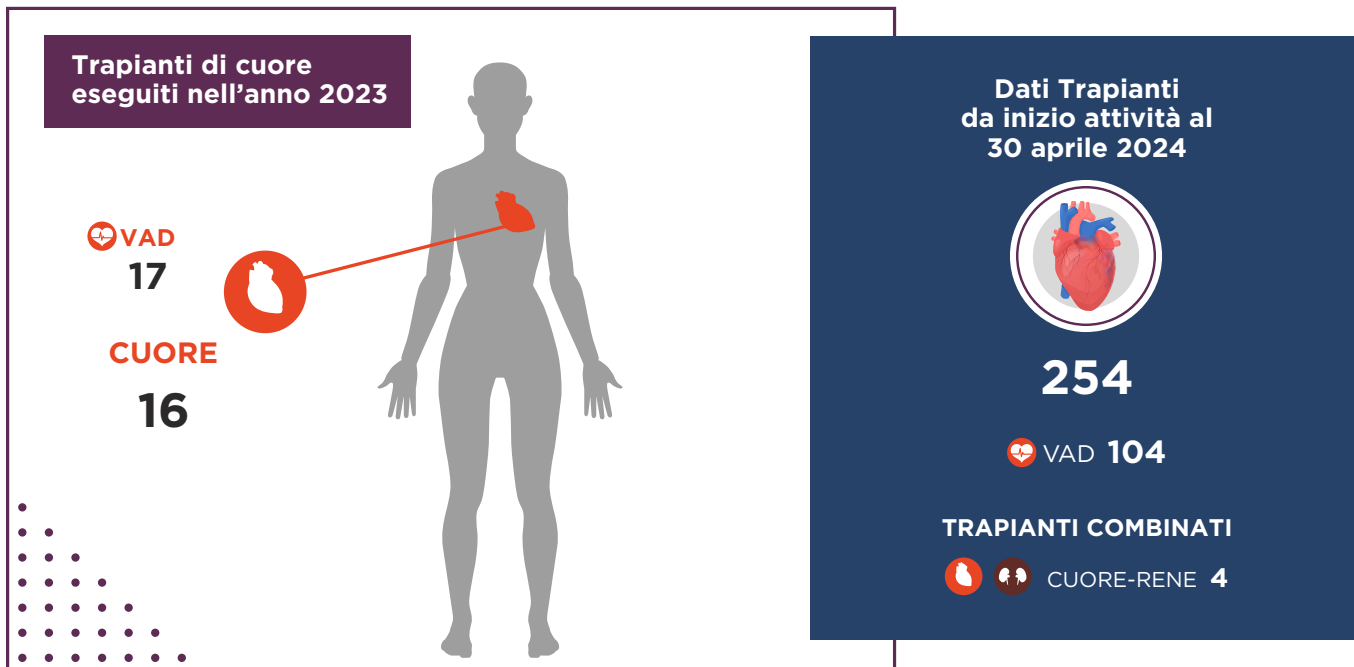
RENE-PANCREAS 21

I pazienti con diabete di tipo 1 possono richiedere una consulenza clinica ed eseguire gli esami di valutazione per l'eventuale iscrizione in lista di attesa presso ISMETT-UPMC.

## IL TRAPIANTO DI CUORE

Il programma di trapianto di cuore presso ISMETT-UPMC è stato avviato nell'ottobre del 2004 e offre una possibilità terapeutica essenziale a pazienti con insufficienza cardiaca terminale. Il trapianto è destinato a pazienti di età inferiore ai 65 anni, ma in alcuni casi, in presenza di condizioni biologiche ottimali, è possibile estendere il limite d'età fino a 70 anni o oltre. A supporto del programma di trapianto di cuore, ISMETT-UPMC ha implementato un programma avanzato di **Assistenza Meccanica Ventricolare (VAD)**, comunemente noto come "cuore artificiale". Il VAD è una tecnologia fondamentale per i pazienti in attesa di trapianto che non possono più attendere a causa del progressivo deterioramento delle loro condizioni cliniche.

I VAD di ultima generazione sono dispositivi miniaturizzati, in particolare pompe centrifughe, progettati per essere completamente impiantati all'interno della gabbia toracica del paziente. Grazie alle loro ridotte dimensioni, questi dispositivi favoriscono una più rapida mobilitazione del paziente e permettono una dimissione precoce dall'ospedale, solitamente dopo poche settimane di ricovero. Una volta dimessi, i pazienti sono formati per gestire autonomamente il proprio VAD a domicilio. Il programma di assistenza include un costante supporto da parte di un team medico specializzato, che garantisce un monitoraggio continuo e un follow-up adeguato. Questa tecnologia consente ai pazienti di gestire con maggiore autonomia la propria condizione, mantenendo sempre un collegamento diretto con il personale ospedaliero per qualsiasi necessità. Grazie all'integrazione del programma VAD, ISMETT-UPMC offre un percorso di cura avanzato e personalizzato per i pazienti con insufficienza cardiaca grave, migliorando significativamente la qualità della loro vita in attesa del trapianto di cuore.



## IL TRAPIANTO DI POLMONE

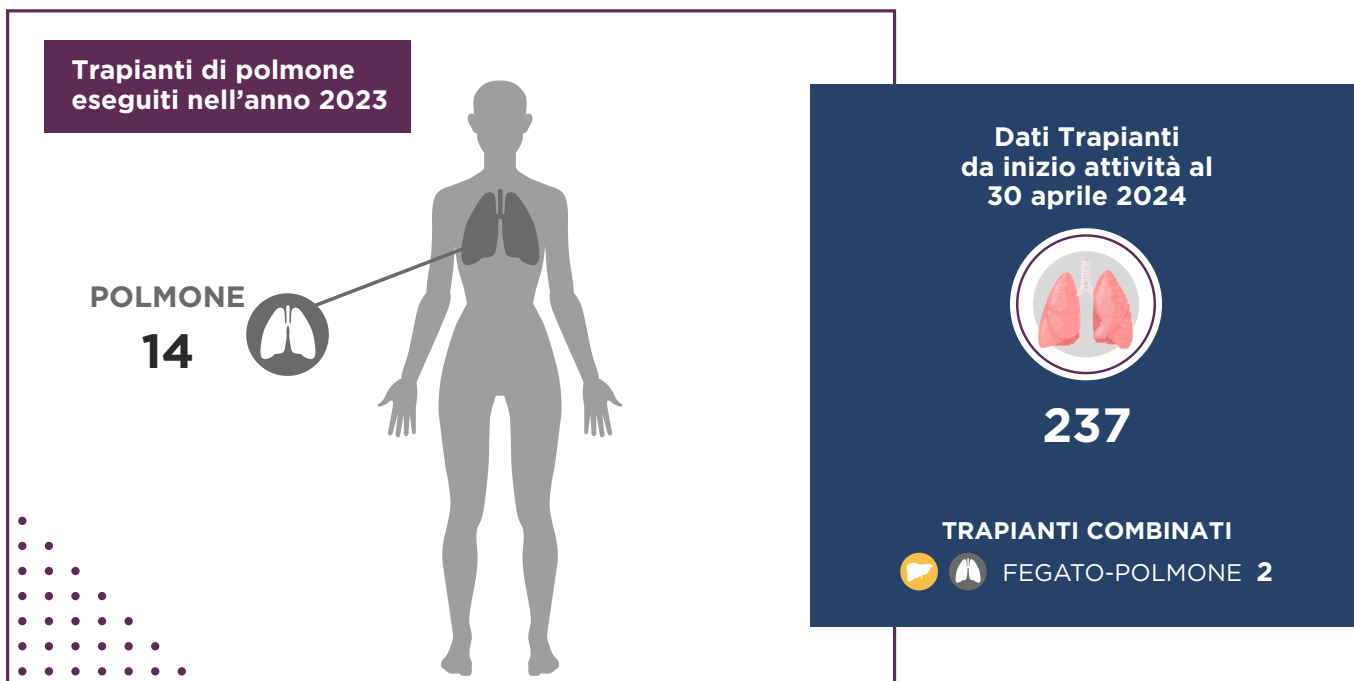
Il programma di trapianto di polmone è stato avviato nel giugno del 2005 e attualmente è l'unico attivo in tutto il Sud. Il trapianto polmonare è il risultato di un'azione integrata di specialisti in chirurgia, pneumologia, anesthesiologia e infettivologia.

Un traguardo significativo è stato raggiunto nel 2007, con il primo trapianto di polmone al mondo su un paziente HIV positivo. Questo successo ha posizionato l'Istituto come punto di riferimento per il trattamento delle malattie che portano all'insufficienza respiratoria terminale. La collaborazione con centri specializzati nelle principali patologie ostruttive (come l'enfisema e la BPCO) e restrittive (come le fibrosi polmonari) è stata cruciale per questo progresso.

La stretta collaborazione con i centri di cura della fibrosi cistica garantisce ai pazienti affetti da questa malattia una migliore accessibilità, quando necessario, al trapianto polmonare.

Il programma ha inoltre particolare esperienza nell'utilizzo dei **supporti respiratori extracorporei (ECMO)**, nelle tecniche di preservazione degli organi compresa la perfusione Ex-Vivo e di trapianti parziali/lobari.

Tutti i pazienti affetti da insufficienza respiratoria possono essere valutati per il trapianto polmonare richiedendo una prima visita trapiantologica che verrà eseguita con gli specialisti chirurghi toracici e pneumologi di ISMETT-UPMC, garantendo una gestione completa e attenta delle loro necessità.





Competenze specialistiche,  
capacità professionali  
ed esperienze internazionali  
al **servizio dei pazienti**

**CHIRURGIE E TERAPIE  
AD ALTA  
SPECIALIZZAZIONE**

## IL DIPARTIMENTO DI ANESTESIA E TERAPIA INTENSIVA

Persegue le sue finalità operative e di assistenza secondo le linee guida delle maggiori società scientifiche, curando l'aggiornamento continuo e la formazione dei medici e del personale non medico.

### *Unità di Anestesia*

Lavora per ottimizzare l'esito del percorso pre-, intra- e post-operatorio per gli interventi chirurgici in elezione o in emergenza. Inoltre, partecipa a tutte le procedure diagnostiche e terapeutiche invasive.

### *Unità di Terapia Intensiva*

Dispone di 20 posti letto per la stabilizzazione e la cura dei pazienti in condizioni critiche e che richiedono un supporto farmacologico e strumentale delle funzioni vitali. Inoltre, è il centro di riferimento ECMO regionale per il trattamento dell'insufficienza respiratoria severa acuta (ARDS).

### *Servizio APS (Acute Pain Service)*

Si occupa del contenimento del dolore acuto dei pazienti e della terapia antalgica postoperatoria.

## IL DIPARTIMENTO PER LA CURA E LO STUDIO DELLE PATOLOGIE ADDOMINALI E DEI TRAPIANTI ADDOMINALI

Predisporre, attraverso la discussione interdisciplinare tra specialisti, i percorsi di cura individuali dei pazienti candidabili al trapianto di organo o ad altri trattamenti specialistici disponibili presso ISMETT-UPMC. È organizzato in unità e servizi che lavorano in stretta collaborazione per la cura del paziente e per le attività di ricerca.

### *Unità di Chirurgia Addominale e dei Trapianti Addominali*

L'Unità di Chirurgia Addominale e dei Trapianti Addominali si concentra sulla diagnosi e il trattamento delle patologie epatobiliari e pancreatiche, sia benigni sia oncologici, sia negli adulti sia nei pazienti pediatrici. Le funzioni di assistenza sanitaria offerte includono il ricovero programmato e d'urgenza, il day hospital, la day surgery e la one day surgery, oltre a visite ambulatoriali ed esami diagnostici pre-ricovero. Protocolli basati su evidenze scientifiche valide assicurano la massima competenza e l'appropriatezza delle prestazioni.

L'Unità si impegna a rispondere prontamente alle esigenze cliniche dei pazienti, offrendo cure di alta qualità in tempi rapidi. L'approccio diagnostico e terapeutico è multidisciplinare e coinvolge specialisti provenienti da diverse aree, come anestesisti rianimatori, oncologi, radiologi, endoscopisti, gastroenterologi ed epatologi, cardiologi, pneumologi, diabetologi, infettivologi, nefrologi, neurologi, nutrizionisti e psicologi. Nell'ambito pediatrico, il trattamento avviene in un ambiente dedicato ai bambini, con il supporto di specialisti in pediatria e una logistica adatta alle loro esigenze: nursery, area giochi, camere con la possibilità di un genitore presente continuamente.

## **Trapianti Addominali**

L'Unità è una componente fondamentale del Centro Regionale di Trapianti d'Organo della Regione Siciliana e si occupa attivamente di diverse tipologie di trapianti addominali. Tra le sue attività principali ci sono i trapianti di fegato, rene e pancreas, così come i trapianti combinati di più organi addominali e/o toracici. Questi interventi sono destinati a trattare sia le insufficienze d'organo acute che croniche e vengono eseguiti sia su pazienti adulti che pediatrici.

L'Unità si avvale di organi prelevati sia da donatori in morte cerebrale che da donatori viventi. Per quanto riguarda le procedure chirurgiche, vengono utilizzate tutte le diverse tecniche attualmente disponibili: trapianto di organo intero, trapianto di organo parziale da split liver o da donatore vivente, trapianto di doppio organo come, ad esempio, il doppio rene.

Inoltre, l'Unità ha un focus particolare sulla donazione da vivente, impiegando ampiamente tecniche laparoscopiche per il prelievo di rene.

## **Diagnosi e Trattamento delle Malattie Epatobiliari**

L'Unità si dedica alla diagnosi e al trattamento completo delle malattie del fegato e delle vie biliari, offrendo una gamma completa di servizi di diagnostica, inclusa la diagnostica invasiva, per identificare e valutare sia le malattie benigne che maligne.

Per quanto riguarda le terapie, si adottano diversi approcci terapeutici, spaziando dalla radiologia interventistica all'endoscopia operativa, alle procedure chirurgiche sia laparoscopiche che tradizionali. La chirurgia mini-invasiva è un punto forte dell'Unità, permettendo resezioni epatiche minori e maggiori attraverso tecniche laparoscopiche, così come trattamenti ablativi come radiofrequenza e microonde per le patologie neoplastiche. Questo approccio ha dimostrato notevoli vantaggi nel periodo post-operatorio, garantendo un miglior controllo del dolore e una più rapida ripresa delle normali funzioni corporee.

Inoltre, la chirurgia mini-invasiva consente di ampliare le possibilità di intervento anche nei pazienti affetti da cirrosi epatica. Sono eseguiti interventi complessi di chirurgia epatica ricostruttiva, che possono includere procedure in più tempi, interventi dopo trattamenti di embolizzazione vascolare o legatura selettiva vascolare, procedure con esclusione vascolare o circolazione extracorporea, o con ricostruzione vascolare.

## **Diagnosi e Trattamento delle Malattie Pancreatiche**

L'Unità offre una vasta gamma di servizi per le malattie pancreatiche attraverso il primo centro multidisciplinare in Sicilia dedicato a questa patologia. Coinvolgendo attivamente specialisti di diversi campi, come chirurgia, gastroenterologia ed endoscopia, oncologia, anatomia patologica e radiologia, si mira a diagnosticare e curare una varietà di patologie relative al pancreas. Gli interventi chirurgici sono eseguiti sia con tecniche standard che laparoscopiche. Durante tutte le fasi, pre-operatoria, intra-operatoria e post-operatoria, vengono impiegate diverse metodologie diagnostiche e terapeutiche, quali eco-endoscopia, endoscopia interventistica, ecografia intra-operatoria, colangiografia percutanea e ablazione loco-regionale.

## Diagnosi e Trattamento delle Patologie Gastro-Intestinali

L'attività chirurgica dedicata alle neoplasie gastro-intestinali spazia dalla diagnostica alla chirurgia, con particolare attenzione ai trattamenti chirurgici oncologici conservativi. In questo campo trova ampia applicazione la chirurgia laparoscopica, che consente interventi sempre più conservativi per la salvaguardia della qualità di vita.

### Chirurgia Pediatrica

L'Unità fornisce un servizio completo per la cura di lattanti, bambini e adolescenti affetti da malformazioni congenite o patologie chirurgiche epatobiliopancreatiche acquisite. Si tratta di un centro specializzato che si occupa di una vasta gamma di condizioni, tra cui atresia delle vie biliari, cisti del coledoco, epatoblastoma e altri tumori maligni o benigni del fegato, delle vie biliari e del pancreas.

In aggiunta, l'Unità si occupa della diagnosi e cura dell'ipertensione portale in pazienti pediatrici. Questo comprende trattamenti endoscopici per varici esofagee, portografia, misurazione delle pressioni portali e interventi chirurgici come shunt meso-portale (meso-Rex) e shunt porto-sistemico.

#### *Unità di Epatologia e di Gastroenterologia*

L'attività clinica viene svolta in regime di ricovero e ambulatoriale e si focalizza sulla selezione, la valutazione e l'inserimento in lista d'attesa dei pazienti candidati a trapianto di fegato; sul follow up post-operatorio dei pazienti sottoposti a trapianto di fegato; sulla selezione e la valutazione dei pazienti candidati a procedure di alta specializzazione, fra cui:

- Ipertensione portale (TIPS, embolizzazione delle varici, embolizzazione arteria splenica, ricanalizzazione della vena porta).
- Tumori del fegato (trattamento loco regionale con ablazione con radiofrequenza, alcolizzazione, embolizzazione, chemioembolizzazione, embolizzazione del ramo destro della vena porta propeudeutica alla resezione di voluminosi tumori epatici).
- Malattie del tratto pancreatico-biliare (drenaggi, dilatazioni di stenosi, rimozioni di calcoli, biopsie).

#### *Unità di Pediatria e di Epatologia pediatrica*

I principali campi d'interesse riguardano l'inquadramento diagnostico e il trattamento delle seguenti patologie in età neonatale e pediatrica:

- Epatopatia acuta/cronica.
- Malattie rare del fegato e delle vie biliari.
- Insufficienza epatica acuta/cronica terminale.
- Insufficienza renale terminale.
- Malattie gastrointestinali acute/croniche con o senza insufficienza funzionale d'organo.
- Pancreatiti croniche malformative, genetiche, disimmuni.
- Insufficienza funzionale multi organo.

I pazienti pediatrici affetti da malattie del fegato e delle vie biliari hanno anche accesso a terapie

mediche innovative e ad alta specializzazione, per cui ISMETT-UPMC rappresenta un riferimento regionale e sul territorio nazionale, con particolare attenzione per i pazienti affetti da malattie rare per cui ISMETT-UPMC è pioniere dei nuovi trattamenti in questo contesto.

L'Unità si occupa anche della selezione dei candidati al trapianto di fegato e del follow up post-trapianto e, in stretta collaborazione con l'équipe chirurgica addominale pediatrica, del follow up medico dei pazienti sottoposti a chirurgia epatobiliare, resezioni epatiche, chirurgia oncologica addominale e chirurgia gastrointestinale. Il bacino di utenza dell'Istituto comprende anche pazienti pediatrici provenienti dai paesi extraeuropei. La pediatria di ISMETT-UPMC è di riferimento nazionale ed internazionale per i trapianti di fegato da vivente.

### *Unità di Nefrologia*

La sua attività riguarda principalmente l'ambulatorio, il reparto e la dialisi. Hanno accesso all'ambulatorio di nefrologia di ISMETT-UPMC:

- I pazienti affetti da insufficienza renale cronica avanzata per valutazione d'idoneità al trapianto di rene (sia da donatore deceduto sia da vivente).
- I potenziali donatori di rene.
- I pazienti, già inseriti in lista d'attesa per trapianto di rene, che necessitano di rivalutazione clinica periodica.
- I pazienti già trapiantati di rene (anche presso altri centri) per il follow up post trapianto.
- I pazienti seguiti da altri servizi e unità di ISMETT-UPMC e affetti da nefropatie di vario grado (es. trapiantati di fegato o di cuore con insufficienza renale).

## **HEART CENTER – CENTRO CUORE**

### *Unità di Cardiocirurgia*

Svolge un'intensa attività in elezione, urgenza ed emergenza, trattando tutte le patologie cardiovascolari dell'adulto di interesse cardiocirurgico:

- Chirurgia coronarica in circolazione extracorporea e a cuore battente.
- Chirurgia valvolare sostitutiva e ricostruttiva con approccio standard o mini invasivo.
- Trattamento di patologie aneurismatiche con tecniche ibride (chirurgiche ed endovascolari).
- Trattamento delle cardiopatie congenite dell'adulto.
- Trattamento chirurgico dell'insufficienza cardiaca.
- VAD (Assistenza cardiaca meccanica ventricolare).
- Trattamento della dissezione aortica acuta.

Il percorso diagnostico e terapeutico del paziente cardiocirurgico è supportato da un team multidisciplinare che garantisce la qualità del risultato finale.

Offre la possibilità di eseguire i test diagnostici e di laboratorio, necessari per porre diagnosi anche di cardiopatie complesse.

### **Imaging cardiaco:**

- Ecocardiografia bidimensionale transtoracica.
- Ecocardiografia transesofagea.
- Ecocardiografia con tecnica di tissue doppler e dello speckle tracking.
- Ecocardiografia con contrasto per escludere shunt intracardiaci.
- Ecocardiografia da sforzo fisico (cicloergometro).
- Ecocardiografia da stress farmacologico (dobutamina e dipiridamolo).
- Risonanza magnetica del cuore.
- TAC del cuore e dei grandi vasi.
- TAC delle coronarie.
- Scintigrafia miocardica da stress sia fisico (al tapis roulant) che farmacologico (dobutamina e dipiridamolo).
- Tomoscintigrafia miocardica SPECT dopo stimolo e a riposo (99 m Tecnezio).
- Scintigrafia miocardica perfusionale con test di vitalità (110 Tallio o 99Tc + test ai nitrati).

### **Diagnostica invasiva e cardiologia interventistica:**

- Cateterismo cardiaco delle cavità cardiache destre e sinistre per rilevazione delle pressioni, per i prelievi ossimetrici, per lo studio contrastografico.
- Cateterismo cardiaco da sforzo fisico.
- Coronarografia, con ecografia intracoronarica (IVUS) e con studio della Fractional Flow Reserve (FFR) per verificare la capacità ischemizzante di restringimenti coronarici apparentemente non significativi quando è presente il sintomo anginoso.
- Angiografia del circolo venoso e di quello polmonare (mediante cateterismo destro); angiografia delle grandi arterie, dei circoli distrettuali, delle arterie periferiche, dei tronchi epiaortici.
- Biopsia miocardica.
- Cateterismo per studio della ipertensione polmonare con test farmacologici di reversibilità.

### **Cardiologia interventistica:**

- Angioplastiche coronariche con Pallone, Pallone medicato (DEB).
- Angioplastiche coronariche con impianto di stent metallico o medicato (BMS, DES).
- Angioplastiche coronariche con fresa (Rotablator).
- Inserzione percutanea di device di assistenza, contropulsatore aortico/pompa centrifuga (Impella).
- Impianti di protesi valvolare aortica transcateretere (TAVI).
- Chiusura percutanea del forame ovale pervio (PFO).
- Chiusura percutanea del difetto settale ostium secundum (DIA).
- Chiusura percutanea di difetto del setto interventricolare (DIV).

- Chiusura percutanea di leak paravalvolari.
- Impianto di endoprotesi aortiche (TEVAR).
- Chiusura percutanea dell'auricola sinistra.

### **Elettrofisiologia clinica e interventistica**

- Diagnosi e trattamento delle cardiopatie aritmogene ereditarie e acquisite.
- Impianto di loop recorder.
- Impianto di pacemaker transvenosi e leadless.
- Impianto di defibrillatori transvenosi, sottocutanei ed extravascolari.
- Impianto di resincronizzatori.
- Impianto di stimolatori per la modulazione della contrattilità cardiaca.
- Studio della vulnerabilità ventricolare.
- Studio elettrofisiologico endocavitario.
- Ablazione di aritmie sopraventricolari semplici e complesse.
- Ablazione della fibrillazione atriale con approccio endocardico e ibrido.
- Ablazione dei plessi gangliari per il trattamento avanzato della sincope (cardioneuroablazione).
- Ablazione di aritmie ventricolari con approccio endo-epicardico e supporto emodinamico esterno.
- Trattamento della tempesta aritmica ventricolare.

### **Il Trattamento dello Scompeso Cardiaco Avanzato e il Programma di Trapianto Cardiaco e Assistenza Ventricolare Meccanica**

Per ottimizzare la gestione terapeutica del paziente presso ISMETT-UPMC è attivo un Ambulatorio dello Scompeso, che si avvale delle più moderne strategie polispecialistiche.

L'Heart Failure Unit (Unità dello scompeso) è dedicata ai pazienti affetti da insufficienza cardiaca che presentano una scarsa risposta alla terapia convenzionale, diventando candidati ad interventi più complessi, come il trapianto cardiaco o l'impianto di sistemi di assistenza meccanica ventricolare (VAD, o come usualmente sono definiti, "cuori artificiali"). Segue i pazienti riferiti con questa indicazione da altri centri nelle fasi d'instabilizzazione, quindi solitamente in Terapia intensiva e Post-intensiva. L'osservazione ambulatoriale dei pazienti è considerata parte integrante e qualificante del nostro programma. La gestione globale e continua di tutte le fasi cliniche è, infatti, nella logica di un corretto inquadramento e trattamento di questa patologia.

L'Unità agisce attuando una valutazione globale di tutte le fasi dell'insufficienza cardiaca (da quelle relativamente precoci, che richiedono un'osservazione ambulatoriale e una terapia medica, a quelle più avanzate, che necessitano di frequenti ricoveri e di interventi ad elevata complessità), e adattando le strategie di trattamento conseguenti, in stretta connessione con la Cardiochirurgia e con l'Emodinamica interventistica e con le componenti non cardiologiche dell'Istituto, quali la Terapia Intensiva, la Pneumologia, la Nefrologia, il Servizio di Psicologia.

Lo Staff medico è inoltre in grado di eseguire le procedure non invasive e invasive (cateterismo cardiaco destro, biopsia endomiocardica marker biumorali, test di capacità funzionale, ultrafiltrazione) indicate per la stratificazione prognostica dell'Insufficienza cardiaca e per il follow up

dei soggetti sottoposti a trapianto cardiaco.

Il gruppo pneumologico, integrandosi con quello cardiologico, segue i pazienti con ipertensione polmonare primitiva, secondo una logica assistenziale analoga a quella descritta per l'insufficienza cardiaca.

## **CHEST CENTER - CENTRO TORACE**

*Divisione di Chirurgia Toracica e Trapianto di Polmone*

L'Unità offre ai pazienti programmi di cura integrati per tutte le malattie che possono richiedere un intervento chirurgico di alta specializzazione sugli organi toracici.

Durante la prima visita ambulatoriale, vengono attentamente valutati tutti i problemi clinici e viene proposto al paziente un programma di cura con l'assistenza di tutti gli specialisti del caso (anestesista, pneumologo, cardiologo, anatomopatologo). I casi di particolare complessità vengono valutati multidisciplinariamente durante i meeting medici dedicati. Grazie alla partnership con UPMC, la discussione dei casi può avvenire, utilizzando i sistemi di telemedicina, anche a distanza fra tutti gli specialisti di UPMC International.

Da diversi anni, l'attività dell'Unità si caratterizza per gli interventi, anche complessi, eseguiti con tecnica mini-invasiva utilizzando piccole incisioni di pochi millimetri e strumenti avanzati. La Divisione è centro di riferimento regionale per la diagnosi e il trattamento mini-invasivo delle malattie del polmone, esofago e mediastino.

### **Diagnosi e Trattamento delle Malattie Tumorali del Torace**

#### **Tumori del polmone**

La divisione è centro specialistico riconosciuto dalla Regione Siciliana per il trattamento dei tumori polmonari. I pazienti con sospetta diagnosi di neoplasia polmonare vengono avviati alla diagnosi istologica e alla stadiazione secondo gli standard di cura internazionali, per poi procedere all'intervento chirurgico. La preparazione all'intervento può avvenire in regime ambulatoriale, Day-Hospital o in Ricovero ordinario.

Le procedure diagnostiche effettuate sono:

- Broncoscopia con biopsia bronchiale o trans-bronchiale.
- Broncoscopia con eco-endoscopia (EBUS) e biopsia Fine Needle Aspiration (FNA).
- Biopsia TAC/ECO-guidata.
- Mediastinoscopia.

Tutti gli interventi per la cura del tumore del polmone vengono effettuati con tecnica mini-invasiva ("VATS") e garantiscono, attraverso piccole incisioni di pochi millimetri, gli stessi risultati degli interventi effettuati per via classica con incisione (toracotomia), a vantaggio di un minor dolore postoperatorio ed una più rapida ripresa.

La degenza media per un intervento di resezione polmonare è di pochi giorni.

Gli interventi effettuati per tumore del polmone sono:

- Resezione polmonare con linfadenectomia mediastinica per via mini-invasiva (VATS).
- Lobectomia polmonare e segmentectomia con linfadenectomia mediastinica per via mini-invasiva (VATS).
- Pneumonectomia con linfadenectomia mediastinica per via mini-invasiva (VATS).
- Pleurodesi per via mini-invasiva (VATS).

Con lo stesso approccio vengono valutati e curati anche:

#### **Tumori dell'esofago**

- Diagnostica endoscopica ed eco-endoscopica (con FNA) dei tumori dell'esofago.
- Intervento di esofagectomia mini-invasiva per via laparoscopica e toracoscopica.

#### **Tumori del mediastino**

- Diagnostica mediastinica per via toracoscopica.
- Timectomia per via toracoscopica.

#### **Tumori della pleura**

- Diagnostica delle malattie pleuriche per via toracoscopica.
- Pleurodesi per via toracoscopica.
- Trattamento del mesotelioma (pleurectomia e pleuro-pneumonectomia extrapleurica).

#### **Tumori della parete toracica**

- Interventi demoliti e ricostruttivi della gabbia toracica.

#### **Diagnosi e Cura delle Malattie Benigne del Torace**

La divisione si occupa della diagnosi e terapia delle malattie benigne dell'esofago e del giunto gastro-esofageo:

- Reflusso gastro-esofageo ed ernia iatale.
- Ernie para-esofagee e diaframmatiche.
- Acalasia.
- Diverticolo di Zenker e altri diverticoli esofagei.
- Pectus excavatum.

I pazienti con patologia benigna dell'esofago possono essere visitati e sottoposti a tutte le indagini strumentali del caso. Gli interventi chirurgici effettuati sono:

- Intervento di funduplicatio per via laparoscopica.
- Intervento di miotomia esofagea per via laparoscopica.
- Trattamento mini-invasivo del diverticolo di Zenker per via transorale.
- Intervento di resezione di diverticoli esofagei medi e distali.

## **Miastenia Gravis**

I pazienti con miastenia gravis possono essere valutati in collaborazione con il neurologo ISMETT-UPMC per intervento di timectomia toracoscopica bilaterale.

Le altre patologie per cui è possibile effettuare un trattamento chirurgico presso la divisione di chirurgia toracica e trapianto polmonare sono:

- Pneumotorace.
- Patologie della parete toracica e diaframma.
- Versamenti pleurici (semplici, complessi, empiema).
- Enfisema polmonare e bolle enfisematose.
- Malattie della trachea (stenosi tracheale, fistole tracheo-esofagee).
- Malattie della tiroide.
- Malattie del pericardio (cisti, versamenti).

## **Chirurgia toracica pediatrica**

Presso la divisione vengono valutati, per i medesimi interventi e patologie presentate sopra, anche i pazienti pediatrici. Così come i pazienti adulti, tutte le procedure si giovano dell'approccio chirurgico mini-invasivo e del supporto delle specialità dedicate (pediatria, terapia intensiva pediatrica, ecc.).

### *Divisione di Pneumologia*

Supporta i dipartimenti medici e chirurgici dell'Istituto per la diagnosi e il trattamento delle malattie respiratorie con approccio medico, riabilitativo, strumentale (studio funzionale respiratorio e assistenza ventilatoria meccanica) ed endoscopico (broncoscopia diagnostica ed operativa).

Le principali aree di attività clinica sono:

- Trapianto di polmone, valutazione delle indicazioni e gestione di pazienti dopo l'intervento.
- Insufficienza respiratoria avanzata secondaria a malattie polmonari degenerative, settiche, infiammatorie o vascolari.
- Ipertensione polmonare, diagnosi e trattamento medico.

Le procedure diagnostiche sono:

- Spirometria semplice e globale.
- Pletismografia.
- Diffusione alveolo-capillare.
- Test da sforzo cardio-polmonare.
- Broncoscopia.
- Biopsia tracheale e bronchiale.
- Lavaggio bronchiolo-alveolare.
- Biopsia transbronchiale.


Le procedure terapeutiche sono:

- Ventilazione non invasiva.
- Dilatazione tracheale e bronchiale.
- Laserterapia endobronchiale.
- Applicazione di stents tracheali e bronchiali.
- Trattamento dell'ipertensione polmonare con sistemi di infusione continua di farmaci.

L'Unità di Pneumologia è coinvolta in trial farmacologici multicentrici internazionali con nuove molecole per la cura di malattie polmonari degenerative e vascolari.

Cura corsi teorico-pratici di broncoscopia con l'ausilio del Centro di Simulazione "Fiandaca" e corsi teorico-pratici di diagnosi e trattamento dell'ipertensione polmonare arteriosa.





Cure mediche di alto livello  
e attenzione agli **aspetti  
umani** della condizione  
del paziente

**CARTA DEI DIRITTI  
E DOVERI  
DEL PAZIENTE**

## DIRITTI E DOVERI DEL PAZIENTE

Nel rispetto dei contenuti della **Carta Europea dei Diritti del Malato**, ISMETT-UPMC garantisce a ogni paziente:

- Il diritto a servizi appropriati a prevenire la malattia.
- Il diritto di accedere ai servizi sanitari senza discriminazioni per di genere, razza, etnia, orientamento sessuale, religione e condizioni psico-fisiche, socio-economiche.
- Il diritto di accedere a tutte le informazioni che riguardano il suo stato di salute, i servizi sanitari e come utilizzarli, nonché a tutte le informazioni che la ricerca scientifica e l'innovazione tecnologica rendono disponibili.
- Il diritto di accedere a tutte le informazioni che possono metterlo in grado di partecipare attivamente alle decisioni relative alla sua salute, che saranno fornite prima di ogni procedura e trattamento, compresa la partecipazione alle sperimentazioni. Senza il consenso sottoscritto della persona assistita, il personale medico non può intraprendere alcuna attività di diagnosi e cura, eccetto nei casi previsti dalla legge: necessità ed urgenza; quando la persona, al momento incapace di esprimere la propria volontà, si trovi in pericolo di vita.
- Il diritto di scegliere liberamente tra differenti procedure ed erogatori di trattamenti sanitari sulla base di informazioni adeguate.
- Il diritto alla confidenzialità delle informazioni di carattere personale, incluse quelle che riguardano il suo stato di salute e le possibili procedure diagnostiche o terapeutiche, così come il diritto alla protezione della sua privacy durante l'attuazione di esami diagnostici, visite specialistiche e trattamenti medicochirurgici in generale.
- Il diritto a ricevere i trattamenti sanitari in tempi brevi e predeterminati.
- Il diritto di accedere a servizi sanitari di alta qualità, sulla base della definizione e del rispetto di standard ben precisi.
- Il diritto di non subire danni derivanti dal cattivo funzionamento dei servizi sanitari o da errori medici e ha il diritto di accedere a servizi e trattamenti sanitari che garantiscano elevati standard di sicurezza.
- Il diritto di accedere a procedure innovative, incluse quelle diagnostiche, in linea con gli standard internazionali e indipendentemente da considerazioni economiche o finanziarie.
- Il diritto di evitare quanta più sofferenza possibile, in ogni fase della sua malattia.
- Il diritto a programmi diagnostici o terapeutici il più possibile adatti alle sue esigenze personali.

- Il diritto di reclamare ogni qualvolta abbia subito un danno e di ricevere una risposta.
- Il diritto di ricevere un risarcimento adeguato, in tempi ragionevolmente brevi, ogni qualvolta abbia subito un danno fisico, morale o psicologico causato dai servizi sanitari.

Per usufruire pienamente dei propri diritti è indispensabile osservare i propri **doveri**, nel rispetto e nella comprensione dei diritti degli altri pazienti.

A ciascun paziente è richiesto di:

- Adottare un comportamento responsabile in ogni momento, e la disponibilità a collaborare con tutto il personale ospedaliero, nel rispetto e nella comprensione degli altri malati.
- Informare tempestivamente i sanitari delle variazioni del proprio indirizzo e, se in attesa di trapianto, fornire i contatti di riferimento.
- Informare i medici e il personale sanitario di ogni cosa possa risultare utile e necessaria per una migliore prevenzione, diagnosi, terapia e assistenza.
- Esprimere all'atto dell'accettazione (con l'apposita modulistica che sarà invitato a sottoscrivere) la propria volontà relativa alle persone autorizzate a ricevere informazioni sul proprio stato di salute.
- Comunicare tempestivamente la rinuncia alle prestazioni sanitarie programmate per evitare sprechi di tempo e risorse.
- Rispettare gli ambienti, le attrezzature e gli arredi che si trovano all'interno dell'ospedale, considerando gli stessi patrimonio di tutti e, quindi, anche propri.
- Rispettare le norme che assicurano il corretto svolgimento dell'attività assistenziale e terapeutica.
- Rispettare gli orari di visita stabiliti dalla direzione sanitaria per consentire lo svolgimento della normale attività assistenziale.
- Evitare ogni comportamento che possa creare disturbo o disagio agli altri degenti.
- Rispettare il divieto di fumo e i limiti di utilizzo dei telefoni cellulari all'interno dei reparti, avendo cura dei propri effetti personali senza lasciarli incustoditi.

## TUTELA DEI DIRITTI DEI BAMBINI OSPEDALIZZATI

ISMETT-UPMC s'impegna a garantire i diritti dei soggetti deboli e dei minori adottando i protocolli di tutela internazionali. Il paziente minore ha diritto di:

- Ricevere un'assistenza adeguata.
- Essere curato da personale sanitario appositamente formato.
- Non subire discriminazioni.
- Avere la presenza costante di un genitore e/o di un familiare, nel rispetto delle esigenze organizzative del reparto.
- Essere ricoverato in zone dedicate, mantenere la vita di relazione e avere uno spazio interno per lo studio, la socializzazione e il gioco.
- Avere collegamenti con la scuola nel caso di una degenza prolungata.
- Essere trattato con tatto e comprensione nel rispetto della propria intimità.
- Essere informato sulle proprie condizioni di salute e sulle procedure a cui verrà sottoposto con un linguaggio comprensibile e adeguato al proprio sviluppo e maturazione.
- Essere tutelato con l'intervento del Giudice Minorile, nel caso in cui l'esercente la potestà tutoria neghi il consenso ad attività diagnostiche, terapeutiche o assistenziali ritenute necessarie per la vita del minore.
- Se clandestino e in gravi condizioni di salute, deve essere autorizzato dal Tribunale per i Minori a rimanere sul territorio italiano con la presenza di un familiare per un periodo di tempo determinato. Se in difficoltà, deve essere aiutato attraverso un progetto di sostegno.

## I PARTNER DI ISMETT-UPMC

**UPMC** (*University of Pittsburgh Medical Center*) è tra i maggiori sistemi sanitari e assicurativi degli Stati Uniti. Con sede a Pittsburgh, in Pennsylvania, è affiliato alla University of Pittsburgh e si dedica allo sviluppo di nuovi modelli di assistenza centrata sul paziente, efficace e sostenibile. Conta oltre 90mila dipendenti e più di 40 ospedali e 700 centri ambulatoriali in tutto il mondo.

In Italia è presente dal 1997 con l'avvio di ISMETT-UPMC, seguiti dall'avvio di due centri di radioterapia avanzata UPMC Hillman Cancer Center a Roma e a Mirabella Eclano (AV) e dall'acquisizione dell'ospedale privato multi-specialistico UPMC Salvator Mundi International Hospital a Roma.

**L'Azienda di Rilievo Nazionale ad Alta Specializzazione (ARNAS) "Civico e Benfratelli - Giovanni Di Cristina - Maurizio Ascoli"** di Palermo, è la più grande realtà sanitaria dell'Italia meridionale.

L'ospedale è da anni impegnato con successo nella collaborazione e nello sviluppo di programmi nazionali e regionali nei settori dell'emergenza, dei trapianti, della tutela materno-infantile e delle patologie oncologiche e svolge attività didattiche e di ricerca, anche nell'area delle biotecnologie. All'attività clinica e di ricerca affianca l'organizzazione di corsi di formazione ed aggiornamento, accreditati dalla Commissione Nazionale per l'Educazione Continua in Medicina (ECM).

L'ARNAS Civico è impegnato in attività assistenziali di medicina umanitaria in favore di cittadini di paesi in via di sviluppo, collaborando con le principali organizzazioni internazionali. All'interno della struttura, sono ospitate la Sezione di Pediatria del Dipartimento Universitario Materno- Infantile, l'Istituto di Patologia Infettiva e di Virologia, le Scuole di Specializzazione in Pediatria ed in Malattie Infettive, oltre al Corso di Laurea in Infermieristica Generale dell'Università di Palermo. L'Azienda è sede del Coordinamento Regionale Prelievo e Trapianto d'Organo e del Servizio di Urgenza - Emergenza Sanitaria "118" per le province di Palermo e Trapani.

La **Fondazione Ri.MED**, istituita dalla Presidenza del Consiglio dei Ministri per promuovere lo sviluppo socio economico della Sicilia e del Mezzogiorno, rappresenta un modello gestionale di partnership internazionale pubblico-privata, basata su un accordo di collaborazione scientifica tra Stati Uniti e Italia.

Ri.MED è una fondazione no-profit impegnata nello sviluppo di approcci di ricerca traslazionale biotecnologica e biomedica, nella divulgazione del sapere scientifico, nella formazione di personale qualificato per il settore Life Science e nella realizzazione e gestione di centri e laboratori di ricerca. Attualmente è impegnata nella realizzazione in provincia di Palermo del Centro per le Biotecnologie e la Ricerca Biomedica, un centro ricerca che posizionerà la Sicilia come hub nel Mediterraneo per la ricerca biomedica. La Fondazione ha la sua sede legale e amministrativa a Palermo, dove sono ubicati anche i laboratori di biologia e chimica computazionale, mentre le sedi operative sono dislocate presso ISMETT-UPMC-UPMC (laboratori di ricerca biomedica e medicina rigenerativa) e presso l'ATeN Center dell'Università di Palermo (laboratori di biologia strutturale). La Fondazione ha inoltre importanti progettualità in essere con vari centri di ricerca dell'Università di Pittsburgh.

**ISMETT-UPMC**  
Via E. Tricomi 5 - 90127 Palermo  
[www.ismett.edu](http://www.ismett.edu)



Struttura accreditata  
Joint Commission International

Data pubblicazione: novembre 2024  
Ultima revisione: gennaio 2026